

***ELŐZETES RÉGÉSZETI DOKUMENTÁCIÓ***  
***ELŐKÉSZÍTŐ MUNKARÉSZ***  
***Adatgyűjtés, Terepbejárás alapján***

***B001.06/1, EUROVELO 6 KERÉKPÁROS ÚTVONAL DUNAALMÁS – SÜTTŐ***  
***SZAKASZOK ENGEDÉLYEZÉSI ÉS KIVITELI TERVE***

A

***PARTNER MÉRNÖKI IRODA KFT.***

megrendelésére

készítette:

A



**2017**

## 1. AZ ELŐZETES RÉGÉSZETI DOKUMENTÁCIÓ TÁRGYA, ELKÉSZÍTÉSÉNEK CÉLJA, KÉSZÍTŐI

**1.1. Az ERD tárgya:** A „*B001.06/1, Eurovelo 6 kerékpáros útvonal Dunaalmás – Süttő szakaszok engedélyezési és kiviteli terve*” elnevezésű projekt.

**1.2. A tervezett változtatás helyszíne:** A tervezett 10,96 km hosszú nyomvonal Komárom-Esztergom megyében, Almásfüzitő, Dunaalmás és Neszmély kül- és belterületén található.

**1.3. Az ERD megrendelője:** *PARTNER Mérnöki Iroda Kft.*

**1.4. Az ERD megrendelésének célja:** A „*B001.06/1, Eurovelo 6 kerékpáros útvonal Dunaalmás – Süttő szakaszok engedélyezési és kiviteli terve*” beruházás, a kulturális örökség védelméről szóló 2001. évi LXIV. törvény (továbbiakban Kötv.) 7.§ (20) bekezdés alapján nagyberuházásnak minősül, ezért a Kötv. 23/C. § (1) alapján nagyberuházás megvalósítása esetén Előzetes régészeti dokumentációt kell készíteni; amelyet – a kulturális örökség védelmével kapcsolatos szabályokról szóló 496/2016. (XII. 28.) Kormányrendelet (a továbbiakban: Korm. R.) 24. § (6) alapján – a földmunkával járó tevékenység engedélyezésére irányuló azon első hatósági eljárás megindítására irányuló kérelemhez kell mellékelni, amelyben a hatóság eljár, vagy szakhatóságként vagy a szakkérdés vizsgálatával közreműködik. A Kötv. 23/C. § (5) bekezdése alapján előírt próbafeltárást a Korm. R. 23. § 1) b) alapján a próbafeltárást akadályozó körülmény megszűnését követően kell elvégezni. A Megrendelő jelenleg nem rendelkezik a beruházási területek tulajdonjogával. Jelen dokumentáció célkitűzése a „*B001.06/1, Eurovelo 6 kerékpáros útvonal Dunaalmás – Süttő szakaszok engedélyezési és kiviteli terve*” elnevezésű beruházás *előzetes régészeti dokumentációjának következő fázisában (Feltárási projekterv) sorra kerülő régészeti feladatellátás szakmai- és időtartamának meghatározása, valamint a beruházói költségkalkulációt megalapozó adatok szolgáltatása.*

**1.5. Az ERD-t a Budavári Ingatlanfejlesztő és Üzemeltető Nonprofit Kft.** készítette a Kötv. 23/C. § (3) és a Korm. R. 3. § (3) bekezdése alapján.

**1.6. Az ERD elkészítése során a kulturális örökség védelméről szóló 2001. évi LXIV. törvény (Kötv.) és a Kormány, a kulturális örökség védelmével kapcsolatos szabályokról szóló 496/2016. (XII. 28.) Kormányrendeletének (Korm. R.) előírásait alkalmaztuk.**

## 2. RÉGÉSZETI ÉRTÉKVIZSGÁLAT, LELŐHELY-DIAGNOSZTIKAI VIZSGÁLATOK

### 2.1. Az értékvizsgálat során alkalmazott módszerek

Az Előzetes régészeti dokumentáció elkészítése során adattári, szakirodalmi, térképészeti adatgyűjtést és terepbejárást végeztünk.

### 2.2. Az érintett örökségi elemek számbavétele, állapotának ismertetése

#### 2.2.1. Adattári, szakirodalmi, térképészeti adatgyűjtés

A tervezett beruházás Komárom-Esztergom megyében Almásfüzitő, Neszmély és Dunaalmás határában található. A Kisalföldhöz tartozó Komárom-Esztergomi síkságon halad a nyomvonal, a Duna mentén. Neszmély és Dunaalmás határa az Almás-Táti-Duna völgy kistájhoz tartozik, amely alacsony helyzetű, hullámos, teraszos völgszék. Ezt a Gerecséből érkező mellékpatakok felszabdalták. A helyenként csak pár km széles völgszegélyen az ártér tszf. magassága 110 m-en van, a 150 m feletti térszínek már a Gerecséhez számítanak. A nyomvonal nyugati vége, Almásfüzitő határában a Győr-Tatai teraszvidék keleti részén található, ahol az Által-ér épített teraszokat. A terület nyugati részét, Süttő határát már érintették a Magyarország Régészeti Topográfiaja 5. kötetének szisztematikus topográfiai munkái, valamint a Római Birodalom Duna menti határának emlékeit kutatta Visy Zsolt 2000-ben és 2011-ben megjelent munkáiban. A római kori limes a világörökségi várományos helyszínek közé tartozik.

A közhiteles lelőhely-nyilvántartás, a területileg érintett megyei hatókörű városi múzeum adattára, valamint szakirodalmi, térképészeti kutatások során, a tervezett beruházás által érintett területen, és annak **250 m-es zónájában 36 ismert, régészeti lelőhelyre** utaló adatot gyűjtöttünk. A terület a Duna közelségének köszönhetően az őskor, a római kor és a középkor emlékeiben egyaránt nagyon gazdag. A római korban ki kell emelnünk a birodalom északi határának, a limesnek a jelentőségét. A nyomvonal 250 m-es zónájából öt őrtoronyra (burgus) utaló nyomok ismertek (62510, 63932, 55920, 55912, 55917. sz. lelőhelyek), amelyek több esetben épített örökségi elemek kapcsán kiemelten védett, országos jelentőségű lelőhelyek.

Lásd: *Dokumentáció, Adatgyűjtési dokumentáció.*

### 2.2.2. Terepbejárás

2017. október 26-án mentünk ki 2 fővel, 2 GPS készülékkel a tervezett projekt helyszínére. A borús, őszi időben végzett terepbejárás során a nyomvonal nagyobb részén az összeépült települések területén tartós fedettséget (beépített, erdős területek) tapasztaltunk. A nyomvonal Neszmélytől keletre a 10.sz. főút északi oldalán halad, itt többnyire már ártéri rétek és a Gerecse erdei borítják környékét, csak két parcellát, köztük az 55917. sz. lelőhely környékét tudtuk terepbejárással kutatni. Neszmély területén a vasút északi oldalán a Duna part ártéri erdeiben vezetik a nyomvonalat. Az Által-értől nyugatra a 10.sz. főút déli oldalán haladó nyomvonal déli oldalát közepes megfigyelési viszonyok mellett tudtuk kutatni boronált szántókon és tarlókon.

A részleges kutathatóság mellett két ismert lelőhely nagyobb kiterjedését (ERD\_03, ERD\_13) tapasztaltuk a felszíni leletek alapján. A terepbejárás eredményei nyomán a 45287 és 45289. sz. lelőhelyek összevonását javasoljuk Dunaalmás-Fényes-patak partja névvel, új nyilvántartási számmal (ERD\_04). Ezen kívül két helyen új lelőhelyekre (ERD\_08, ERD\_13) utaló kerámiatöredékeket gyűjtöttünk.

A terepbejárás során bejárt útvonalakat és a felszíni leletanyag szóródását a Terepbejárási dokumentáció Térképmellékletén (*Dokumentáció, Terepbejárási dokumentáció, Térképmelléklet*), a terepbejárás megfigyelési viszonyait és lehetőségét a Terepbejárási dokumentáció Fedettség, kutathatóság térképmellékletén (*Dokumentáció, Terepbejárási dokumentáció, Fedettség, kutathatósági viszonyok*) tüntettük fel.

### 3. AZ ÉRTÉKVIZSGÁLAT EREDMÉNYÉNEK ÖSSZEFOGLALÁSA

Az ERD készítése során végzett adatgyűjtés és terepbejárás során összesen **14 érintett régészeti lelőhelyet** tudtuk azonosítani a tervezett beruházással érintett területen, illetve annak 50 m-es pufferzónájában.

ERD szám:	Nyilv.t. szám:	Név:	Típusa:	Kora:	Érintettsége	Azonosítás alapja
ERD_01	58992	Almásfüzitő–Vasúti híd 1.	temető	őskor, római kor, bronzkor	pufferzónában érintett	adatgyűjtés
ERD_02	58993	Almásfüzitő–Vasúti híd 2.	vízmű, híd	római kor	részben érintett	adatgyűjtés

ERD szám:	Nyilv.t. szám:	Név:	Típusa:	Kora:	Érintettsége	Azonosítás alapja
ERD_03	45191	Dunaalmás–Foktorok, fűzitői vasúti őrház	telepnyom (felszíni)	bronzkor-késő bronzkor, római kor, középkor	részben érintett	adatgyűjtés terepbejárás
ERD_04	45287, 45289	Dunaalmás–Fényes-patak partja (új név)	telepnyom (felszíni)	bronzkor (középső, késő), római kor, középkor	tengelyben érintett	adatgyűjtés terepbejárás
ERD_05	45176	Dunaalmás–Almásfűzitő–Dunaalmás vasútvonal	telepnyom (felszíni), telep	makói kultúra vaskor-kora vaskor, dunántúli mészbetétes kerámia, bronzkor	pufferzónában érintett	adatgyűjtés
ERD_06	45177	Dunaalmás–Vasúti híd	telepnyom (felszíni)	őskor, római kor	pufferzónában érintett	adatgyűjtés
ERD_07	Nyilvántartásba vétel alatt	Dunaalmás–Országúti-dűlő	telepnyom (felszíni)	rézkor, római kor Árpád-kor	tengelyben érintett	terepbejárás
ERD_08	45300	Dunaalmás–8/2004. lelőhely	telepnyom (felszíni)	őskor, középkor	részben érintett	adatgyűjtés terepbejárás
ERD_09	45301	Dunaalmás–9/2004. lelőhely	telepnyom (felszíni)	bronzkor	részben érintett	adatgyűjtés terepbejárás
ERD_10	45242	Dunaalmás–Újtelep, Hunyadi utca	hamvasztásos temető	dunántúli mészbetétes kerámia-északi csoport	pufferzónában érintett	adatgyűjtés
ERD_11	45278	Dunaalmás–Református templom	telep	késő középkor	tengelyben érintett	adatgyűjtés
ERD_12	Nyilvántartásba vétel alatt	Neszmély–Aranykalász Tsz mellett	telepnyom (felszíni)	bronzkor, római kor, Árpád-kor	pufferzónában érintett	terepbejárás
ERD_13	55917	Neszmély–Tekerespatak / Azaum 3. burgus	telepnyom (felszíni), kemence hamvasztásos sír őrtorony, árok	dunántúli vonaldíszes kerámia-kottafejes és zseliz badeni kultúra késő római kor	pufferzónában érintett	adatgyűjtés terepbejárás

ERD szám:	Nyilv.t. szám:	Név:	Típusa:	Kora:	Érintettsége	Azonosítás alapja
ERD_14	62510 (88223 védővezet)	Neszmély– Azaum 5. burgus/ RPH 78./ Odiavum 5. <b>kiemelten védett</b>	őrtorony	római kor	pufferzónában érintett	adatgyűjtés

Az azonosított régészeti lelőhelyek részletes szakmai adatait a *Jelentés* és a *Dokumentáció* (*Dokumentáció, Adatgyűjtési dokumentáció; Terepbejárási dokumentáció*), a lelőhelyek téradatait a térképmelléletek (*ERD, Térképmelléklet; Jelentés, Helyszínrajz*), illetve térinformatikai állományok tartalmazzák (lásd: *ERD, Térinformatika mappa, Dokumentáció, Adatgyűjtési dokumentáció, Térinformatika mappa; Terepbejárási dokumentáció, Térinformatika mappa*).

#### 4. KUTATÁSI TERV

##### 4.1. A változtatási szándékok ismertetése

###### Vízszintes vonalvezetés

A tervezési szakasz kezdeténél az almásfüzitői árvízvédelmi töltéshez, a szakasz végénél a neszmélyi kerékpárúti szakaszhoz szintben csatlakozik a nyomvonal.

A 0+33,12 km szelvényben meglévő zsilipműtárgyon keresztezi tervezett kerékpárút a Szöny-Füzitő csatornát.

A 0+266,33 km szelvényben a tervezett kerékpárút a 10. sz. főutat szintben keresztezi, a keresztezést követő szakaszon a nyomvonal elhelyezkedése figyelembe veszi 10. sz. főúti távlati korszerűsítését. A főút távlati fejlesztését 12,0 m széles koronával, 3,75 m széles forgalmi sávval 2,25 m széles padkával vették figyelembe; a szükséges rézsúvel és árokprofillal.

A 0+750 – 2+294 km szelvények között a tervezett nyomvonalnak az ingatlanok megközelíthetőségét is biztosítani kell, ezért mezőgazdasági úti paraméterekkel kerül kiépítésre, az 1+041,5 – 1+081,5 és az 1+837,9 – 1+877,9 km szelvények között kitérők kiépítésével.

A nyomvonal az 1+342,34 km. szelvényben keresztezi a Fényes-patakot meglévő műtárgyon.

Az 1+387,55 km. szelvényben meglévő földút korrekciója szükséges.

A 2+923,09 km. szelvényben szintén meglévő földút csatlakozása található.

A 2+920 – 3+705 km szelvények között a nyomvonalnak a mezőgazdasági ingatlanok megközelíthetőségét is biztosítani kell, ezért mezőgazdasági úti paraméterekkel épül. A 3+246 – 3+286 km szelvények között kitérő létesítése szükséges.

A 3+629,6 km szelvényben jobb oldalon földút csatlakozik. A 3+629,60 és 3+696,7 km szelvényekben csatlakozik a tervezett kerékpárúthoz az Által-ér völgyi kerékpárút a jobb oldalon (a meglévő kerékpárút csatlakozásának korrekciója szükséges). A 3+661,60 km szelvényben keresztezve az Által-ér vízfolyást meglévő zsilipműtárgyon. A 3+635- 3+671 km szelvények között meglévő szervízút aszfalt burkolatán halad, majd azt elhagyva a 3+696,7 km szelvényben a meglévő földutat keresztezve kerékpárútként folytatódik a 10. sz. főúttal párhuzamosan.

A tervezett nyomvonal a 4+090,30 km szelvényben keresztezi az Által-ér mellékágát tervezett kerékpáros híddal (a mellékág keresztezést megelőző meder főúti műtárgya eltömedékelésre került, a kerékpárút töltés építésével keresztezi azt).

A nyomvonal a 4+273,02 km szelvényben csatlakozik az Újtelep utca burkolatához.

A 1129.j keresztezését követően a szakasz a meglévő murvás parkoló terület főút felőli szélén halad tovább vegyes használatú útként. A 10.sz. főúti keresztezés előtt az ingatlanok kiszolgálására egy szervízút található, melynek nyomvonalában tervezett vegyes forgalmú út biztosítja az ingatlanok kiszolgálását.

A tervezett kerékpárút a 4+462,51 km szelvényben a vegyes forgalmú útból kiválva ér el, majd keresztezi a 10.sz. főutat, annak 71+430 km szelvényében (kerékpárút 4+496,97 km sz.). A tervezett kerékpárút ezt követően csatlakozik a meglévő szilárd burkolatú helyi úthoz, melynek burkolatának felújítása szükséges. A 4. sz. MÁV vasút vonalat a nyomvonal a meglévő, fénysorompóval biztosított átjáróval keresztezi a 4+592,69 km szelvényben (a vasút vonal 49+65 hm szelvényében). A helyi közútról leágazva a tervezett kerékpárút a MÁV vonallal párhuzamosan halad tovább, követve a meglévő földút nyomvonalát. A nyomvonal a vasút Duna felőli oldalán haladva éri el a neszemlyi közigazgatási határt

### Keresztmetszeti elrendezés

A tervezett önállóan vezetett *kerékpárút* 3×1 forgalmi sávval rendelkezik. A kerékpárút teljes használati szélessége mind kül-, mind belterületen 3,00 m, míg az *építési szélesség a kétoldali a biztonsági sáv miatt 3,25 m.*

A teljes szakaszon tervezett kerékpárút 3x1 haladó sávval rendelkezik, a burkolat használati szélessége 3,0 m, épített szélessége kerti szegély esetén 3,35 m, süllyesztett szegély esetén 3,55 m. Keresztesése teljes hosszon 2,5% értékű. A burkolat mellett mindkét oldalon 0,50-0,50 m padka csatlakozik, melynek nem burkolt szakaszát füvesíteni kell. A töltésrézsű 1:1,5 – 1:2,0 rézsűhajlással létesül. Kerékpárforgalom esetén kerti-, vegyes forgalom esetén süllyesztett szegély épül. A 0+000 – 0+260 km.sz. között szakaszon a nyomvonal az 1.sz. főúttal közös koronán halad. A kerékpárút szélessége 3,25, mely a főút sávszélétől min. 3,00 m-re helyezkedik el. Egyéb szakaszon önállóan vezetett kerékpárút, mezőgazdasági út került megtervezésre.

Azon szakaszokon, ahol a vonalas létesítmény töltésen halad és a töltés magassága eléri a 1,50 m, ott a padka kiszélesítésre került 1,0 m.-re. A szélesítés 1:10-s átmenettel került tervezésre. A kiszélesített padkába kerékpáros korlát került elhelyezésre.

A jelentős használati burkolatszélesség miatt a kissugarú ívekben sávbővítés nem került tervezésre. A *vegyes használatú út és a bekötő út* 4,0 m széles 1 forgalmi sávval került tervezésre, amely két oldalára 1,0-1,0 m széles stabilizált padka került, így a *koronaszélesség 6,0 m*.

A *mezőgazdasági, erdészeti út* 3,0 m széles 1 forgalmi sávval került tervezésre, amely két oldalára 1,0-1,0 m széles stabilizált padka került, így a *koronaszélesség 4,0 m*.

A *kiszolgáló út* 2,75 m forgalmi sávval és 1,25 m padkával került kialakításra (azért, hogy a kerékpárúttal homogén legyen, burkolatszélessége azzal megegyező), *koronaszélessége 5,25 m*.

### Földmű tervezés

A dunaalmási szakaszon 0+300 - 3+700 km sz. közötti szakaszon a kerékpárút ~0,5 m magas töltésen halad, az érintett mezőgazdasági területeken a talajvédelmi terv laborvizsgálatai alapján **0,40 - 0,50 m vtg. humusz** letermelése szükséges a rézsűlábak közötti területeken (**átl. 6,00 m szélességben**).

A neszvényi nyomvonal NE-5 szakasz 1+800 - 3+500 km sz. szakaszai között a kerékpárút a meglévő közúttal közös koronán, annak szélesítésével halad, töltésben. A talajvédelmi terv laborvizsgálatai szerint **0,30 m vtg. humusz** letermelése szükséges a töltéslábak között átl. **8-8,5 m szélességben (lokálisan 3+100 - 3+425 km sz. között 10-12,5 m szélességben)**.

A neszvényi nyomvonal NE-6 szakasz 0+200 - 0+450 km sz. között a töltéslábnál a talajmechanikai szakvélemény szerint **0,40 m** alkalmatlan altalajt le kell termelni (**átl. 4,00 m szélességben 40 cm-t átl. 4,00 m szélességben pedig 20 cm-t**).



A nyomvonal többi szakaszán az alkalmatlan fedőréteg **20 cm vtg-ban** kerül letermelésre.

Dunaalmás:

- 0+000 - 0+266 km sz. között 20 cm vtg. átl. 12,0 m szélességben.
- 0+300 - 3+700 km sz. között 40-50 cm vtg. átl. 6,0 m szélességben
- 3+700 - 4+270 km sz. között 20 cm vtg. átl. 5,0 m szélességben
- 4+300 - 4+456 km sz. között 20 cm vtg. átl. 6,4 m szélességben
- 4+560 - 4+580 között 20 cm vtg. 5,0 m sz.
- 4+610 - 6+056 között 20 cm vtg. 6-8 m szélességben

Neszmély:

- NE-1 szakasz max. 20 cm vtg, max. 5,0 m szélességben
- NE-3 szakasz 0+000 - 0+636 km sz. között 20 cm vtg. 6-8 m szélességben
- NE-5 szakasz 0+000 - 0+350 és 0+525 - 1+320 km sz. között 20 cm vtg. 7-9 m szélességben
- NE-5 sz. 0+350 - 0+525 km sz. között 20 cm vtg. 11-18 m szélességben,
- NE-5 sz. 1+320 - 1+800 km sz. között pedig 20 cm vtg. 8-11 m szélességben.
- NE-5 szakasz 1+800 -3+500 között 30 cm vtg. 8-8,5 m sz. (lokálisan 3+100 - 3+425 km sz. között 10-12,5 m szélességben)
- NE-6 szakasz 0+200 - 0+450 km sz. között 0,40 m (átl. 4,00 m szélességben 40 cm-t átl. 4,00 m szélességben pedig 20 cm-t)
- NE-6 többi szakaszán 0,20 m vtg, átl. 8 m szélességben

#### **4.2. Örökségvédelmi hatáselemzés, örökségvédelmi hatáscsökkentő javaslatok**

A tervezett kerékpárút Almásfüzitő, Dunaalmás és Neszmély belterületén, és mezőgazdasági művelés alatt álló külterületein halad. A jelenlegi területhasználat nem, illetve csak kisebb mértékben veszélyezteti az itt található régészeti lelőhelyek állapotát, a beruházás földmunkái azonban veszélyeztetik, vagy akár megsemmisítik az érintett örökségi elemeket. Az elvégzett értékvizsgálat alapján megállapítottuk, hogy a tervezett földmunkák régészeti lelőhelyeket veszélyeztetnek.

A Kötv. 7. § (4a) bekezdése földfelszíntől számított 30 centimétert meghaladó, kézi vagy gépi erővel végzett beavatkozást érti földmunka alatt. A nyilvántartott és az ERD készítése során azonosított lelőhelyek általános védelem alatt állnak, a kiemelten védett ERD\_14 lelőhely

kivételével. A Kötv. 13. § (4) bekezdése alapján kiemelten védett az a lelőhely, mely kivételes tudományos jelentőséggel, és nemzetközi vagy országos szempontból kiemelkedő fontossággal bír. A Kötv. 13. § (1) bekezdése alapján védetté nyilvánított régészeti lelőhelyeken nem lehet olyan tevékenységet folytatni, amely a lelőhelynek akár részleges állapotromlását eredményezheti. Az ERD I. során végzett vizsgálataink alapján azonban az ERD\_14 lelőhely, kiemelten védett római őrtorony a nyomvonalától 40 m-re délre, a 10.sz. főút tervezett kerékpárúttal szemközti oldalán lévő magaslaton található. A kiemelten védett lelőhely 88223 azonosítószámú védőövezete is a 10.sz. főút déli oldalára terjed ki, a megküldött tervek alapján a tervezett beavatkozások nem érintik.

***A nyomvonal közvetlen, 50 m-es puffer zónájában 14 régészeti lelőhelyet azonosítottunk, amelyekből 6 lelőhelyet érintenek a tervezett beruházás 30 centimétert meghaladó földmunkái.***

A Kötv. 10. § (1) és (2) bekezdés alapján a régészeti örökség elemeit lehetőleg eredeti lelőhelyükön, eredeti állapotukban, eredeti összefüggéseikben kell megőrizni, a védelemre irányuló intézkedéseknek elsősorban megelőző, szükség esetén mentő jellegűeknek kell lenni. A Kötv. 19. § (2) alapján a régészeti örökség elemei eredeti helyzetükből csak régészeti feltárás keretében mozdíthatók el.

Az örökségvédelmi kockázatok csökkentése érdekében további lelőhely-diagnosztikai vizsgálatok elvégzése javasolt. Ennek ideális módja – amennyiben ez lehetséges – a műszeres lelőhely-felderítéssel kombinált próbafeltárás. A tervezett kerékpárút által érintett keskeny nyomvonal paraméterei azonban nem teszik lehetővé a műszeres lelőhely-felderítést, ezért a régészeti érintettség vizsgálatának egyetlen további módja a próbafeltárás. A lelőhely érintettségét az érintett szakaszhossz és megküldött terveken szereplő terepmetszés segítségével számoltuk.

Az erősen bolygatott (pl. közművekkel) beépített lelőhelyterületeken nem kivitelezhető a próbafeltárás. A Megrendelő által rendelkezésünkre bocsájtott közmű térképek alapján Dunaalmás határában a 0+750 – 1+410 és 2+350- 2+790 km.sz. között, és Neszmély határában a 2+000 km.sz. –nél érintett lelőhelyterületeken kivitelezhető próbafeltárás.

A Kötv. 22. § (1) alapján a nyilvántartott régészeti lelőhelyeknek a beruházással kapcsolatos, földmunkával érintett részén megelőző régészeti feltárást kell végezni.

Az ERD I. fázisában elvégzett vizsgálatok alapján az ERD\_13 számú lelőhelyen lehet számítani a Korm. R. 5. § (3) bekezdésében meghatározott, elkerülendő régészeti lelőhely előkerülésére,

amelyek veszélyeztetik a beruházás eredeti helyszínén, vagy technológiával történő megvalósítását. Ezen a lelőhelyen a régészeti érintettséget próbafeltárás alkalmazásával pontosítjuk. A Korm. R. 30 § (1)–(2) bekezdése alapján a feltárás során eredeti összefüggéseiben megmaradt régészeti emlék előkerülését a feltárást végző intézmény három napon belül köteles bejelenteni a hatóságnak, valamint megelőző feltárás esetén értesíteni a beruházót. A bejelentett régészeti emlék megtartására a feltárást végző intézmény javaslatot tehet a hatóságnak. A bejelentett régészeti emlék elkerüléséről vagy helyszíni megtartásáról és kezeléséről, valamint a szükséges állagmegőrző intézkedésekről a bejelentés kézhezvételétől számított tizenöt napon belül a hatóság helyszíni szemle alapján dönt.

ERD szám:	Név:	Helye (km.sz.)	Állapota	Érintett, lelőhelyterület (m <sup>2</sup> )	Javasolt örökségvédelmi intézkedés
ERD_03	Dunaalmás–Foktorok, fűzitői vasúti őrház	0+500	bolygatott, mezőgazdasági művelés alatt	901	megelőző feltárás
<b>ERD_04</b>	<b>Dunaalmás–Fényes-patak partja (új név)</b>	<b>0+600–1+200</b>	<b>részben bolygatott, mezőgazdasági művelés alatt</b>	<b>3120</b>	<b>próbafeltárás</b>
ERD_07	Dunaalmás-Országúti-dűlő	1+400–2+100	közművekkel bolygatott, mezőgazdasági művelés alatt	4133	megelőző feltárás
ERD_08	Dunaalmás–8/2004. lelőhely	3+000–3+200	közművekkel bolygatott, növényzettel fedett	1104	megelőző feltárás
ERD_09	Dunaalmás–9/2004. lelőhely	3+400–3+500	közművekkel bolygatott, növényzettel fedett	629	megelőző feltárás
<b>ERD_13</b>	<b>Neszmély–Tekerespatak/Azaum 3. burgus</b>	<b>2+000-2+100</b>	<b>mezőgazdasági művelés alatt</b>	<b>689</b>	<b>próbafeltárás</b>

*A Kötv. 23/C. § (5) alapján az előzetes régészeti dokumentáció készítése során előírt próbafeltárás elvégzését két lelőhely (ERD\_04, ERD\_13) esetében tartjuk szakmailag indokoltnak és kivitelezhetőnek, az érintett lelőhelyterületek legalább 10 %-án, mintegy 400 m<sup>2</sup>-en (A táblázatban e lelőhelyeket vastaggal szedtük).*

A próbafeltárásokra csak az akadályozó körülmények elhárulását követően kerülhet sor, a Korm. R. 23. § (1) b) bekezdése alapján, régészeti munkavégzésre alkalmas állapotú területen, amelynek szempontjait a Korm. R. 18. § (3) bekezdése határozza meg.

Az örökségvédelmi intézkedésekre vonatkozó javaslatok kidolgozása során a Kötv. 22. §-ban foglalt szempontokat kell figyelembe venni.

***A további földmunkákkal érintett lelőhelyek (ERD\_03, ERD\_07, ERD\_08, ERD\_09) esetében a Kötv. 22. § (3/ab és ad) bekezdés alapján a megelőző feltárás keretében a földmunkák régészeti megfigyelését javasoljuk a beruházás területén.***

Felhívánk továbbá a megrendelő figyelmét, hogy terepbejárással nem kutatható, beruházással érintett területeken az értékvizsgálat eredményei csupán tájékoztató jellegűek. A beruházás során tervezett földmunkák veszélyeztethetik a régészeti örökség elemeinek állapotát az ismert lelőhely területeken kívül is, különösen az azonosított lelőhelyek környezetében. ***Ezért a Kötv. 23/E. § (5) bekezdése alapján a tervezett nagyberuházás földmunkái csak régészeti megfigyelés mellett végezhetők.***

A régészeti megfigyelés tervezése alkalmával mind a beruházónak (kivitelezőnek), mind a megfigyelést végző szakembernek, intézménynek fel kell készülni a földmunkák során előkerülő régészeti jelenségek szakszerű feltárására, dokumentálására. A Korm. R. 19. § (1) bekezdése alapján, ha a régészeti megfigyelés során régészeti bontómunka válik szükségessé, akkor – legalább a beruházási földmunkával érintett mélységig – az előkerült régészeti jelenség vonatkozásában a régészeti bontómunkát és az elsődleges leletfeldolgozást a régészeti megfigyelés keretében kell elvégezni. A Korm. R. 19. § (2) alapján az (1) bekezdés szerinti régészeti bontómunka megkezdését a 2. mellékletben meghatározott adattartalommal a hatóságnak be kell jelenteni.

#### **4.3. A javasolt lelőhely-diagnosztikai vizsgálatok költségkalkulációja**

Az előzetes régészeti dokumentáció költségei nem haladhatják meg a Kötv. 23/F. § (8) bekezdésben meghatározott, az ERD-re fordítható, teljes bekerülési költség 0,35 %-át, kivéve, ha a beruházó ennél magasabb összeg megfizetését vállalja.

A tervezett nyomvonal az ERD Előkészítő munkarészben elvégzett adatgyűjtés és terepbejárás alapján a nyomvonal több lelőhelyet veszélyeztet, ezért örökségvédelmi kockázatokkal jár.

Ezen érintett lelőhelyterületek 10%-án szakmailag indokolt a próbafeltárás elvégzése, mivel más lelőhely-diagnosztikai vizsgálatra nincs mód, viszont több esetben a beépítettség, közművekkel való bolygatottság miatt nem kivitelezhető próbafeltárás. A kivitelezhető próbafeltárásokkal a lelőhelyek kiterjedését, intenzitását pontosítjuk, valamint a régészeti örökség elemeinek jelentkezési szintje is pontosítható. Ennek fényében készülhet csak szakmailag megalapozott Feltárási projektterv, amely a beruházáshoz kapcsolódó régészeti feladatellátás idő-és költségkalkulációját tartalmazza.

A régészeti feladatellátás költségeire vonatkozó hatósági árakat a Korm.R. 5. sz. melléklete tartalmazza. A próbafeltárás hatósági árai a földmunka költségét nem tartalmazzák.

Vizsgálat típusa	Egységár pozitív eredmény esetén	Egységár negatív eredmény esetén	További vizsgálatra javasolt terület	Kalkulált nettó költség (pozitív eredmény esetén)
<i>Próba-feltárás</i>	3150 Ft/ m <sup>2</sup> +áfa	1100 Ft/ m <sup>2</sup> +áfa	400 m <sup>2</sup>	1 260 000 Ft*
<i>Feltárási projektterv</i>	30 000 Ft/ db+áfa		1 db	30 000 Ft
<b>Összesen</b>				<b>1 290 000 Ft</b>

\*A Kötv. 23/F. § 8a) alapján a próbafeltáráshoz szükséges gépi földmunka költsége nélkül

*Az ERD Feltárási projekttervének és a hozzákapcsolódó vizsgálatok (próbafeltárás) (ERD II. fázisa) végleges kalkulációját az árajánlathoz megküldendő további tervek és geodéziai felmérések ismeretében készítjük el, tekintettel a jelen dokumentumban foglalt lelőhely kiterjedésekre.*

#### **4.4. A régészeti feladatellátásra kijelölt intézmény megjelölése**

Az ERD II. fázisának elvégzésére és annak eredményeként a Feltárási projektterv elkészítésére a Kötv. 23/C.§ (3) és a Korm. R. 3. § (3) alapján a Budavári Ingatlanfejlesztő és Üzemeltető Nonprofit Kft. jogosult.

A Budavári Kft. a próbafeltárás végzésébe a Kötv. 22. § (5) bekezdés b) pontja szerint köteles bevonni a gyűjtőterületén érintett területi múzeumot (MNM Balassa Bálint Múzeuma, Esztergom) vagy a gyűjtőterületén érintett megyei hatókörű városi múzeumot (Kuny Domonkos Múzeum,

Tata), ha az előzetes régészeti dokumentáció keretében végzett próbafeltárást saját kapacitásával nem tudja elvégezni.

Budapest, 2017. november 10.



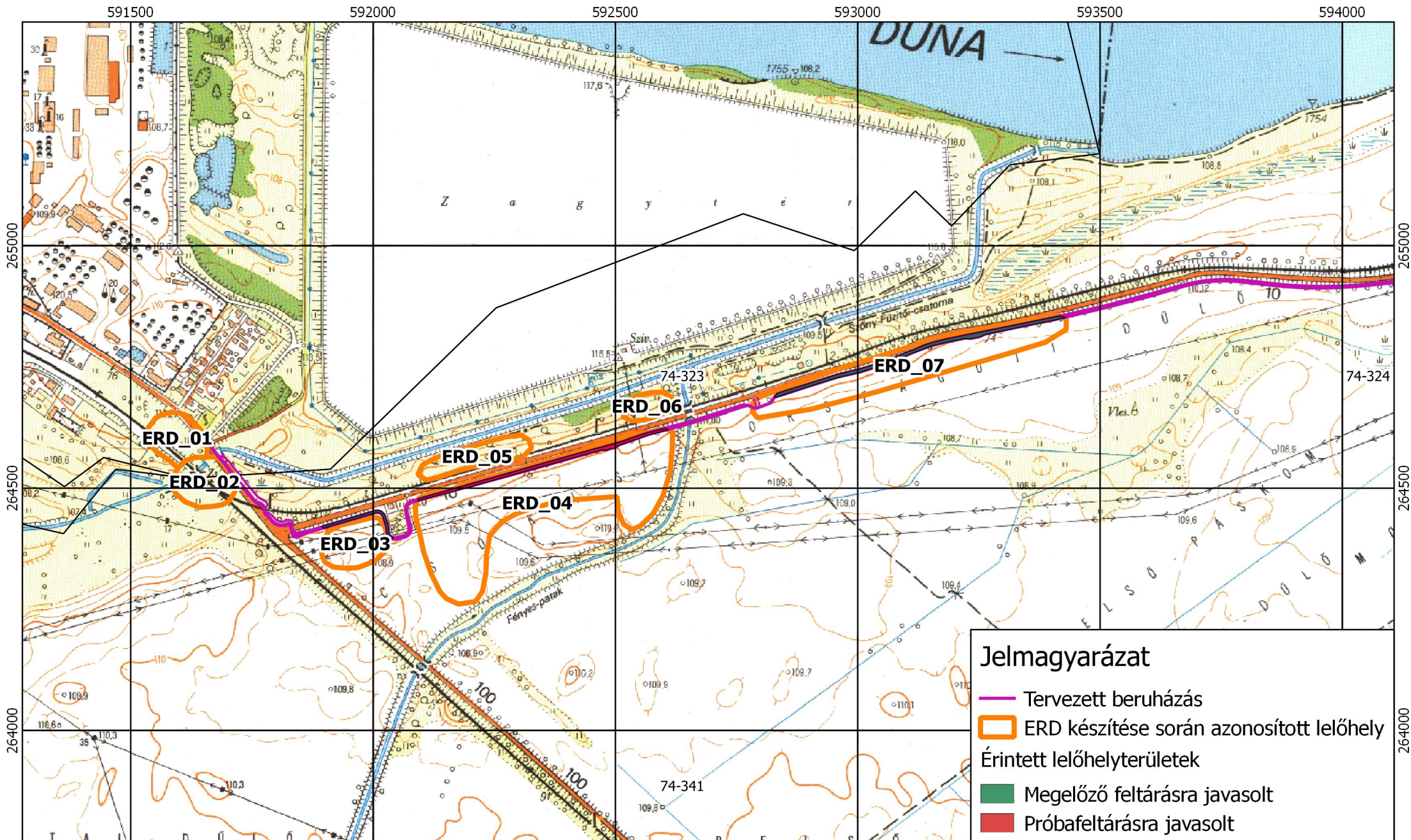
**Melis Eszter**

*régész*

BUDAVÁRI INGATLANFEJLESZTŐ ÉS ÜZEMELTETŐ

NONPROFIT KFT.

RÉGÉSZETI SZOLGÁLTATÁSI FŐOSZTÁLY

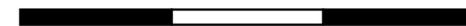


ELŐZETES RÉGÉSZETI DOKUMENTÁCIÓ - Topográfiai térkép (1)

B001.06/1, Eurovelo 6 kerékpáros útvonal Dunaalmás – Süttő szakaszok engedélyezési és kiviteli terve

M=1:10 000

0 200 400 600 m



594000

594500

595000

595500

596000

265500

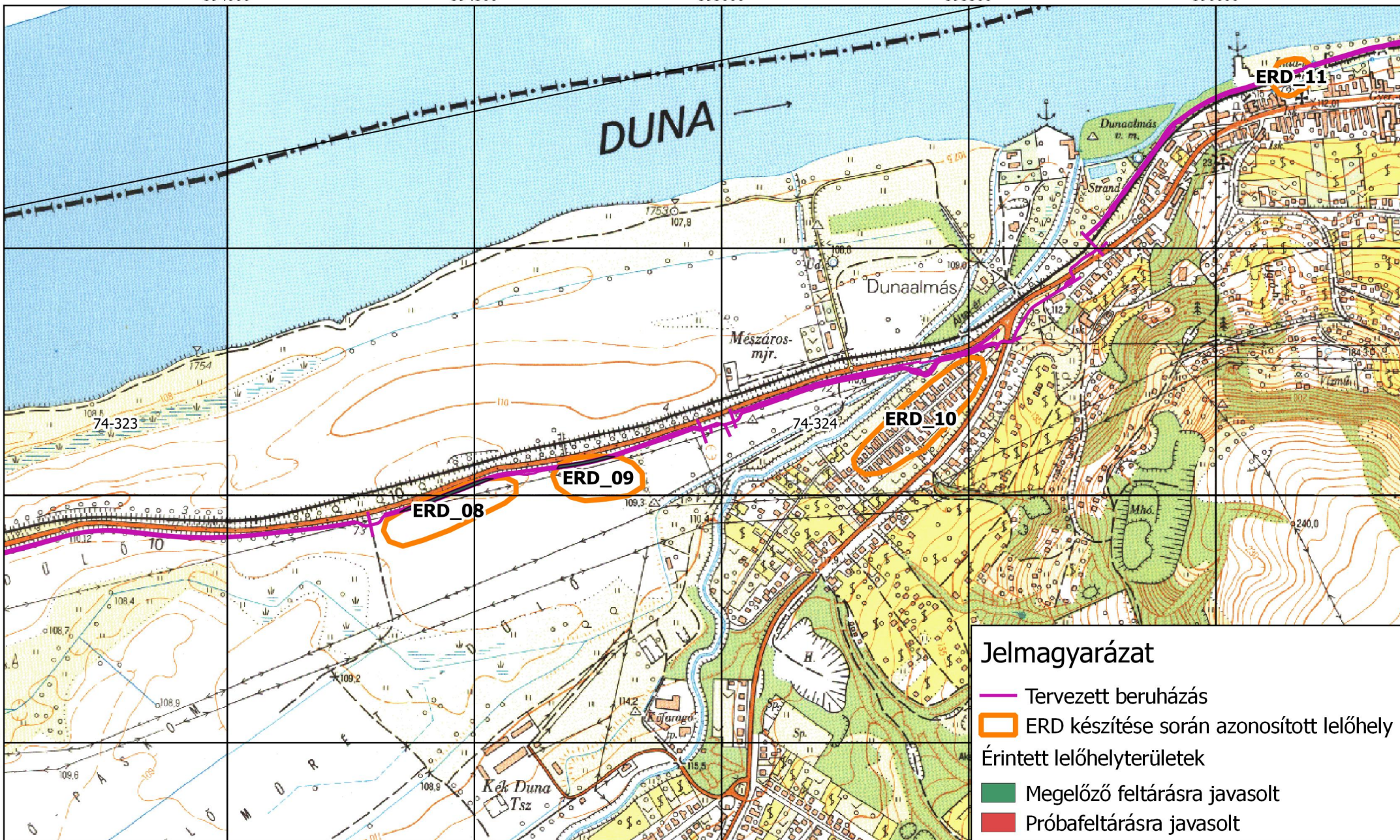
265500

265000

265000

264500

264500



ELŐZETES RÉGÉSZETI DOKUMENTÁCIÓ - Topográfiai térkép (2)

B001.06/1, Eurovelo 6 kerékpáros útvonal Dunaalmás – Süttő szakaszok engedélyezési és kiviteli terve

M=1:10 000

0 200 400 600 m





596500

597000

597500

598000

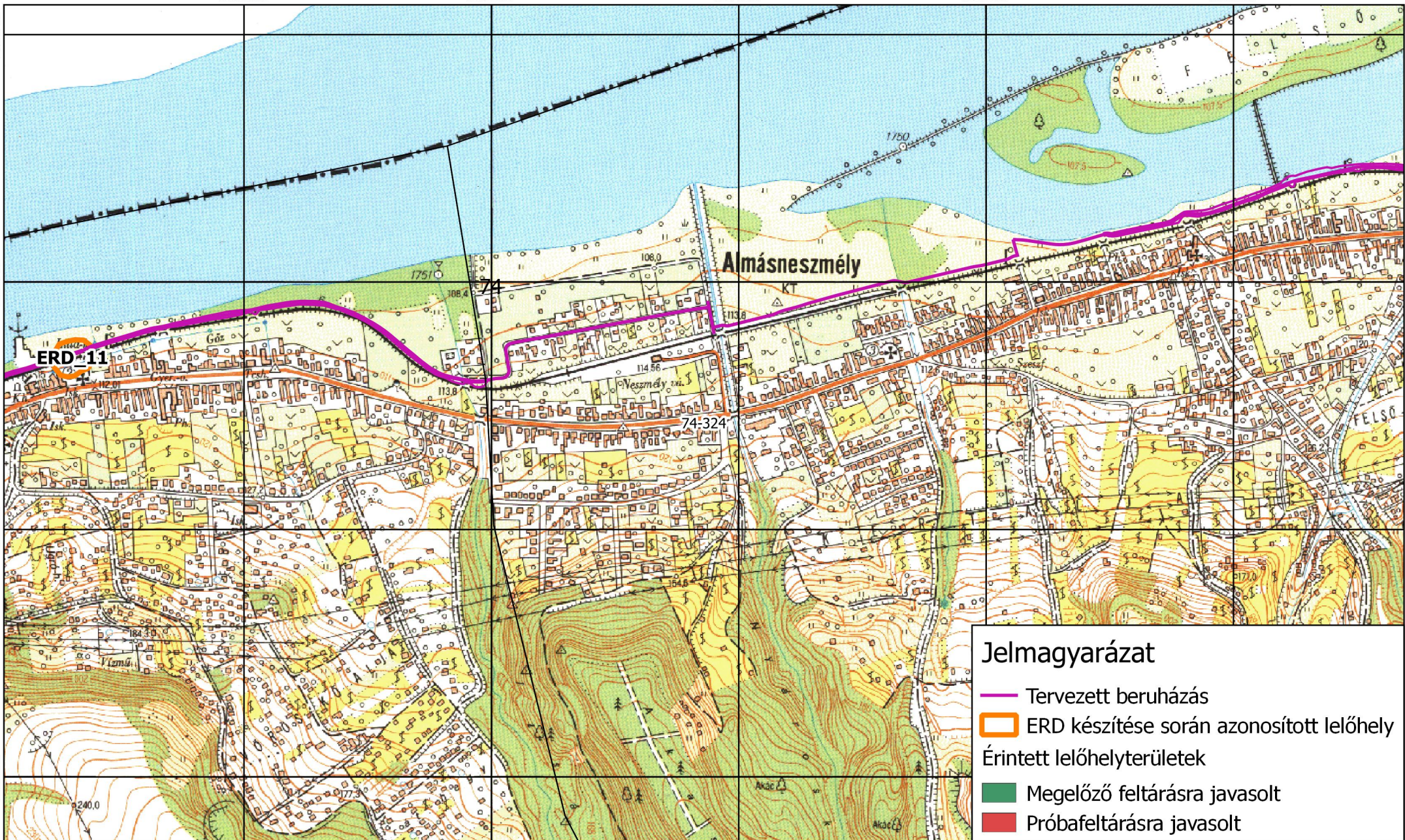
598500

266500

266000

265500

265000



ELŐZETES RÉGÉSZETI DOKUMENTÁCIÓ - Topográfiai térkép (3)

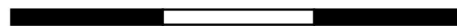
B001.06/1, Eurovelo 6 kerékpáros útvonal Dunaalmás – Süttő szakaszok engedélyezési és kiviteli terve

M=1:10 000

597500

598000

0 200 400 600 m



598500 599000 599500 600000 600500 601000

267000

266500

266000

265500

267000

266500

266000

265500

DUNA

1749

Szilva

1748

107.3

107.5

74-324

108.6

107.5

107.5

ERD\_13

ERD\_7-123

10

112.3

50

Neszmély





Aranykalász Tsz.

Kar.

FELSŐ PÁPHEGY ALJA

180.0

### Jelmagyarázat

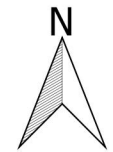
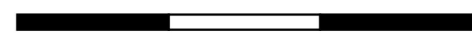
-  Tervezett beruházás
-  ERD készítése során azonosított lelőhely
- Érintett lelőhelyterületek
  -  Megelőző feltáráásra javasolt
  -  Próbafeltáráásra javasolt

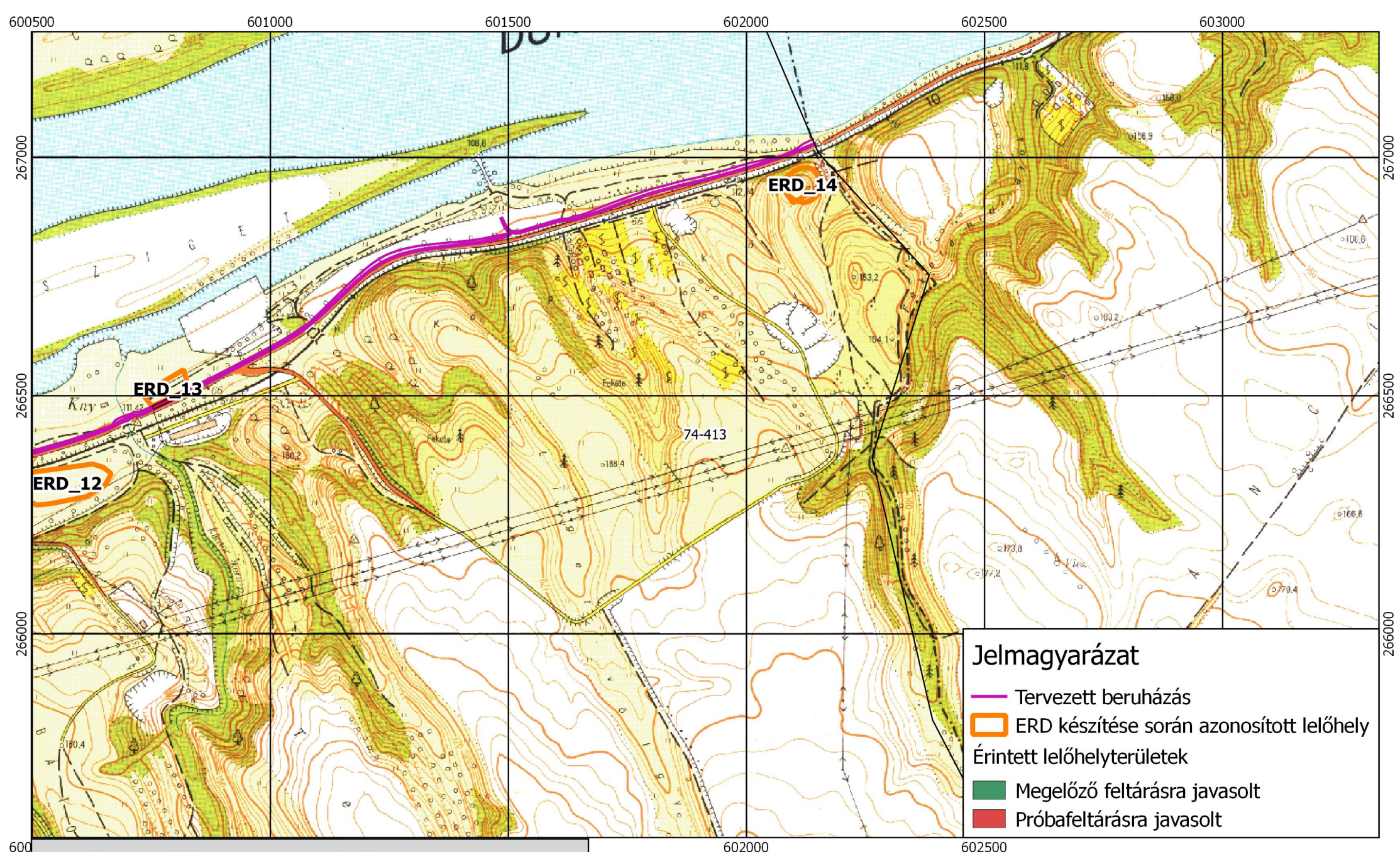
ELŐZETES RÉGÉSZETI DOKUMENTÁCIÓ - Topográfiai térkép (4)

B001.06/1, Eurovelo 6 kerékpáros útvonal Dunaalmás – Süttő szakaszok engedélyezési és kiviteli terve

M=1:10 000

0 200 400 600 m





ELŐZETES RÉGÉSZETI DOKUMENTÁCIÓ - Topográfiai térkép (5)

B001.06/1, Eurovelo 6 kerékpáros útvonal Dunaalmás – Süttő szakaszok engedélyezési és kiviteli terve

M=1:10 000

0 200 400 600 m

